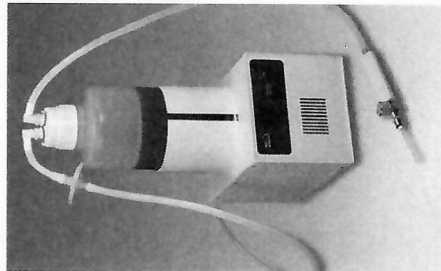


Ruční vakuová odsávačka AZ/AF



NÁVOD K POUŽITÍ ZKRÁCENÁ VERZE



POZOR!
K zajištění správného a bezpečného chodu přístroje důkladně prostudujte celý návod k použití. Dodržujte, prosím, instrukce uvedené v návodu! Tento návod k použití pečlivě uschovejte.

Obsah

1. Úvod	4
2. Bezpečnostní pokyny	4
3. Popis	4
4. Sestavení	4
5. Obsluha modelů AF	4
6. Obsluha modelů AZ	5
7. Údržba a čištění	5
8. Technické údaje	5
9. Příslušenství	5
10. Servis	7
11. Záruční podmínky	7
12. Upozornění pro uživatele zařízení v České republice	7

1. Úvod

Systémy pro bezpečné odsávání tekutin z lahviček, vialek, mikrozkuumavek a mikrotriacních destiček.

- Jednoduché modely AZ sesávající ze samostatné membránové pumpy a sběrné lahve.
- Kompaktní systém s držákem odsávací lahve upevněným na membránové pumpě - modely AF.
- Sběrná 2 nebo 4litrová autoklávovatelná PP lahev se širokoúhlým šroubovacím uzávěrem.
- Ventilový automatický uzávěr lahve při odpojení od vakua nebo nasávací hadičky a zajištění její bezpečné přenášení.
- Aerační ventily pro vyrovnání tlaků při autoklávování lahve.
- Bezpečnostní membránový filtr mezi lahví a pumpou.
- Dlouhá odsávací silikonová hadička umožňuje umístit sběrnou lahev a pumpu mimo pracovní plochu.
- Držák pro uchycení hadičky k pracovnímu stole - do hadičky lze přímo upevnit skleněnou pasleurovou pipetu.
- Autoklávovatelný držák s ventilem spouštějícím a vypínajícím automaticky vakuumou pumpu - pouze modely AF.
- Držák modelů AF umožňuje upevnění pasteurovy pipety, lahvy, adaptéru na špičku a na osmikanákový odsávací hřebínek.

Přečtete si informace obsažené v tomto návodu, dříve než začnete vývěvu používat. Výrobce nepřijímá žádnou odpovědnost za nesprávné používání vývěvy, které neodpovídá návodu.

2. Bezpečnostní pokyny

1. Před evakuací překontrolujte těsnost všech spojů.
2. Membránovou pumpu připojte pouze k napětí 230 V (viz typový štítek na přístroji).
3. Bezpečnostní filtr musí být vždy zapojen před pumpou.
4. Kapalina nikdy nesmí vniknout do pumpy.
5. Pravidelně vyprazdňujte sběrnou lahev – zabráníte tak možnému přetečení.
6. Nenechávejte membránovou pumpu trvale v provozu, není-li to třeba.

3. Popis

Dodávka obsahuje 1ks sběrné lahve, víčko lahve se zabudovanými rychlospojkami, 2ks hadicových koncovek, aerační ventil, bezpečnostní filtr, držák hadice, 3m silikonové hadice 6x9 mm a membránovou pumpu.

4. Sestavení

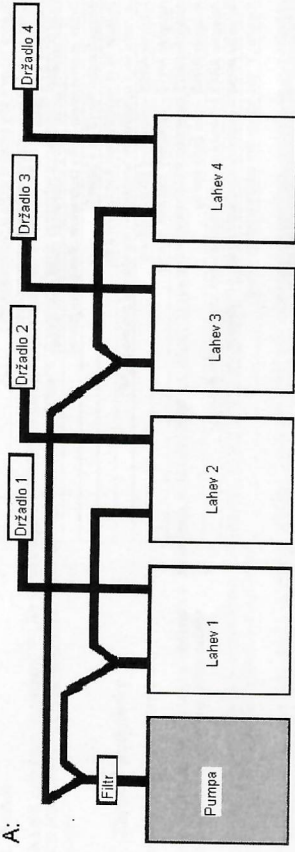
Sběrnou lahev umístíte do držáku. Odsíhňete taik silikonové hadice, kolik je třeba pro propojení membránové pumpy a sběrné lahve. Do této propojky včleňte bezpečnostní filtr tak, aby byl velmi blízko lahvi. Jeden konec hadice nasuňte na olivku na zadní stěně (model AF) / olivku označenou „Inpuť“ (model AZ), na druhý konec nasuňte hadicovou koncovku (aby bylo možno napojit hadici rychlospojku na sběrnou lahev). Ze zbylé silikonové hadice odsíhňete dílku, dosahující od sběrné lahve na pracovní místo. Na jeden konec hadice nasuňte hadicovou koncovku (aby bylo možno napojit hadici rychlospojku na sběrnou lahev).

5. Obsluha modelů AF

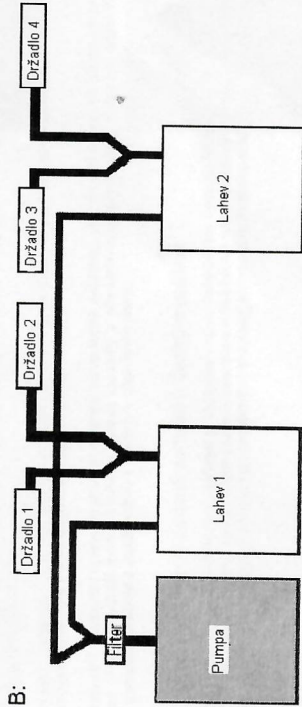
Nejprve zapnete membránovou pumpu vypínačem (poloha „On“) – indikováno zeleným světlem. Po zapnutí se začne vytvářet ve sběrné lahvi podtlak. Po dosažení dostatečného podtlaku se pumpa automaticky vypne. Dále se automaticky zapíná vzhdy, když podtlak v lahvi poklesne. Na odsávací straně je silikonové hadice zakončena standardním držadlem, jehož součástí je i uzavírací ventil. Do tohoto držadla lze jednoduše unport různé adaptéry (viz příslušenství) – standardně je dodáván adaptér pro Pasteurovy pipety. Adaptéry lze z držadla uvolnit pootočením větro, pootočením vpravo se adaptéry od držadla upevní. Po nasazení pipety a stisknutí uzavíracího ventilu lze, po dobu stisknutí ventilu, nasávat do pipety kapalinu. Držadlo lze autoklávovat. Uzavírací ventil lze, povelním šroubu na spodní straně ventilu, demontovat a vyosít. Během provozu by hladina v odsávací lahvi neměla přestoupit 75% objemu lahve. Pokud klesá sací výkon, je třeba zkontrolovat a případně vyměnit bezpečnostní filtr.

K membránové pumpě lze připojit až 4 odsávací systémy (lahve a držadlo) – viz obrázky.

A:



B:



6. Obsluha modelů AZ

Nejprve odstraňte obě červené zásepky, které zakrývají olivku na pumpě. K olivce označené „Inpuť“ připojte odsávací systém (viz výše). Pumpu zapnete vypínačem na přívodním kabelu. Pumpa nemá automatické vypínání po dosažení potřebného podtlaku – při vyšších přetávkách v práci proto vypněte pumpu, jinak hrozí její poškození. Během provozu by hladina v odsávací lahvi neměla přestoupit 75% objemu lahve. Pokud klesá sací výkon, je třeba zkontrolovat a případně vyměnit bezpečnostní filtr.

7. Údržba a čištění

Před zabalením jsou všechny nerezové díly vyčištěny a ošetřeny konzervační látkou. První konzervační nerezových dílů lze čistit měkkým hadříkem. Později doporučujeme použít vhodné, komečné dodávky, čistící a konzervační prostředek na nerez.

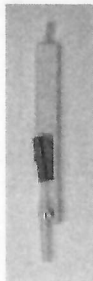
Všeko sběrné lahve je opatřeno rychlosjokami pro snadnější manipulaci s lahví. Rychlosjokou rozpojte tlakem na boční kovovou plošku a současným vyražením části rychlosjoky – hadicové koncovky s nasazenou hadicí. Zpětný ventil, který je součástí rychlosjoky, lahev hermeticky uzavře. POZOR! Před autoklávováním je třeba do jedné rychlosjoky nasunout ventilační (aerační) ventil, který je součástí dodávky.

8. Technické údaje

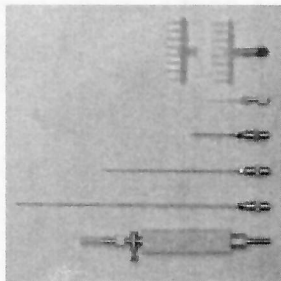
Model	AF	AZ
Sací výkon	30 l/min	4 l/min
Maximální dosažitelný podtlak	100 mbar	250 mbar
Materiál hlavy pumpy	aluminium	
Materiál membrány	viton	
Připojení	olivky Ø 6 mm	vauška Ø 6 mm
Rozměry (š x h x v)	190 x 260 x 460/530 mm	85 x 165 x 65 mm
Hmotnost	cca. 8 kg	cca. 2,5 kg
Napájení	230 V / 50 Hz	230 V / 50 Hz

9. Příslušenství

Sběrná lahev 4 litry (včetně víčka s rychlospojkami)
Sběrná lahev 2 litry (včetně víčka s rychlospojkami)
Hadicová koncovka
Držák sběrné lahve 4 litry (zabírána je překlopění lahve)
Držák sběrné lahve 2 litry (zabírána je překlopění lahve)
Bezpečnostní filtr (3 ks v balení)
Držadlo M (s regulátorem sacího výkonu)
Držadlo H (s uzavíracím ventilem – standardní pro model AF)
Adaptér AR05 – nerezový 50 mm dlouhý
Adaptér ART15 – nerezový 150 mm dlouhý
Adaptér AR25 – nerezový 250 mm dlouhý
Adaptér AR40 – pro žluté špičky
Adaptér AR48 s 8-kanálovým hřebínkem pro mikrolitrační desičky
Adaptér AR58 – pouze náhradní 8-kanálový hřebínek
Spojka „Y“ pro spojování odsávacích systémů



Držadlo M



AH 01 AR 05-AR 25 AR 40 AR 48 / 58

Adaptéry

10. Servis

Servisním partnerem společnosti P-LAB je **MEDESA s.r.o.** Servisní dispečník je k dispozici v pracovní dny od 7:30 do 16:00 hodin (+420 602 238 479, servis@medesa.cz). Mimo pracovní dobu, o víkendech a svátcích bývá zpravidla za servisní zásah účtován příplatek.

11. Záruční podmínky

Záruka se vztahuje na skryté vady a nedostatky.

Firma P-LAB ručí v souladu s občanským zákoníkem v záruční době za jakost, provedení a funkci zařízení, pokud je používáno způsobem a k účelům, pro něž je určeno.

Podmínkou pro vznik záruky je vrácení kopie dodacího listu firmě P-LAB s potvrzením převzetí přístroje odpovědnou osobou uživatele; záruční lhůta začíná běžet dále od tohoto potvrzení.

Záruka se nevztahuje na vady vzniklé po převzetí přístroje uživatelem, které byly způsobeny nesprávným nakiádáním a manipulací, mechanickým poškozením, zapojením do neodpovídající elektrické sítě, zásahem nepovolaných osob do přístroje apod. Firma P-LAB neodpovídá za vady, vzniklé jednáním uživatele, které je v rozporu s dodaným návodem k použití nebo s obecně známými zásadami laboratorní praxe.

Případná reklamacie musí být uplatněna písemnou formou s podrobným popisem závady, s uvedením kontaktní osoby uživatele pro řešení reklamacie a doložením kopie dodacího listu.

Do záruční i pozáruční opravy se přijímají přístroje pouze řádně vyčištěné, příp. dezinfikované. Při předávání přístroje k záruční opravě nebo při vrácení zboží musí být přístroj i zboží zabaleny v původním originálním obalu. Zákazník odpovídá za škody způsobené při transportu přístroje a zboží, nejsou-li vráceny v originálním obalu.

12. Upozornění pro uživatele zařízení v České republice



Ekologická likvidace tohoto zařízení je zajištěna v rámci kolektivního systému REIMA System. Zařízení nesmí být po skončení životnosti umístěno do směsného odpadu. Informace o sběrných místech provádějících ekologickou likvidaci zařízení naleznete na www.reimasystem.cz nebo na Internetových stránkách Ministerstva životního prostředí ČR www.mzp.cz.